



# แผนพัฒนา

ข้าราชการครูและบุคลากรทางการศึกษา

ประจำปีงบประมาณ พ.ศ. ๒๕๖๘

# HDM



LOREM IPSUM



LOREM IPSUM

Sapient magna conoect  
quam varius risus, placerat  
Cursus non interdum  
tellus pellentesque

กลุ่มพัฒนาครูและบุคลากรทางการศึกษา  
สำนักงานเขตพื้นที่การศึกษาประถมศึกษาระยอง เขต ๒  
สำนักงานคณะกรรมการการศึกษาขั้นพื้นฐาน

## คำนำ

แผนพัฒนาครูและบุคลากรทางการศึกษา ประจำปีงบประมาณ พ.ศ. ๒๕๖๘ ฉบับนี้ จัดทำขึ้นเพื่อใช้เป็นแนวทางในการวางแผนพัฒนาครูและบุคลากรทางการศึกษา ในสังกัดสำนักงานเขตพื้นที่การศึกษาประถมศึกษาพะเยา เขต ๒ ได้กำหนดให้มีโครงการในการพัฒนาครูและบุคลากรทางการศึกษาที่เหมาะสมและเป็นประโยชน์ต่อการจัดการศึกษา มุ่งเน้นการพัฒนาครูและบุคลากรทางการศึกษาทุกตำแหน่งให้ได้รับการพัฒนาอย่างต่อเนื่อง สม่่าเสมอ และส่งเสริมให้มีการปฏิบัติงานในหน้าที่มีประสิทธิภาพและประสิทธิผล โดยสอดคล้องกับยุทธศาสตร์ชาติ สอนงนโยบายกระทรวงศึกษาธิการ นโยบายของสำนักงานคณะกรรมการการศึกษาขั้นพื้นฐาน ยุทธศาสตร์จังหวัดพะเยา และนโยบายของสำนักงานเขตพื้นที่การศึกษาประถมศึกษาพะเยา เขต ๒ และเป็นข้อมูลในการจัดทำแผนพัฒนาครูและบุคลากรทางการศึกษาในปีงบประมาณต่อไป

สำนักงานเขตพื้นที่การศึกษาประถมศึกษาพะเยา เขต ๒ หวังเป็นอย่างยิ่งว่า แผนพัฒนาครูและบุคลากรทางการศึกษานี้ จะสามารถนำมาใช้เป็นแนวทางในการพัฒนาบุคลากรในสังกัด ได้อย่างครอบคลุมและมีประสิทธิภาพ ขอขอบคุณผู้มีส่วนเกี่ยวข้องและให้คำปรึกษาในการจัดทำแผนพัฒนาฯ ทุกคนเป็นอย่างสูง

กลุ่มพัฒนาครูและบุคลากรทางการศึกษา  
สำนักงานเขตพื้นที่การศึกษาประถมศึกษาพะเยา เขต ๒



## สารบัญ

|   | หน้า |
|---|------|
| คำนำ  | ก    |
| สารบัญ  | ข    |
| บทสรุปผู้บริหาร   | ค    |
| ส่วนที่ ๑ บทนำ .....  | ๑    |
| - หลักการและเหตุผล .....  | ๑    |
| - สภาพทั่วไป .....  | ๒    |
| - อำนาจหน้าที่ ภารกิจ บทบาท .....   | ๓    |
| - โครงสร้างการแบ่งส่วนราชการ สพป.ระยอง เขต ๒ .....                              | ๕    |
| ส่วนที่ ๒ ทิศทางการพัฒนาการศึกษาขั้นพื้นฐาน .....                               | ๖    |
| - วิสัยทัศน์ ค่านิยมองค์กรและพันธกิจ .....                                      | ๖    |
| - นโยบายสำนักงานเขตพื้นที่การศึกษาประถมศึกษาระยอง เขต ๒ .....                   | ๗    |
| - พระบรมราโชบายด้านการศึกษาในหลวงรัชกาลที่ ๑๐ .....                             | ๘    |
| - ยุทธศาสตร์ชาติ ระยะ ๒๐ ปี (พ.ศ. ๒๕๖๑ - พ.ศ. ๒๕๘๐) .....                       | ๘    |
| - แผนแม่บทภายใต้ยุทธศาสตร์ชาติ (พ.ศ. ๒๕๖๖ - พ.ศ. ๒๕๘๐) ฉบับแก้ไขเพิ่มเติม ..... | ๙    |
| - แผนพัฒนาการศึกษาขั้นพื้นฐาน (พ.ศ. ๒๕๖๐ - พ.ศ. ๒๕๗๐) ของ สพฐ .....             | ๑๐   |
| ส่วนที่ ๓ การดำเนินโครงการ .....  | ๑๑   |
| - การดำเนินโครงการ .....  | ๑๑   |
| ภาพผนวก   |      |
| - คณะผู้จัดทำ   |      |



## บทสรุปผู้บริหาร

การบริหารงานขององค์กรให้บรรลุพันธกิจและเป้าหมายที่กำหนดไว้ จำเป็นต้องบริหารทรัพยากรบุคคลที่มีประสิทธิภาพและประสิทธิผล โดยแนวทางการบริหารทรัพยากรบุคคลมีเป้าหมายสูงสุด เพื่อให้ผู้ปฏิบัติงานสามารถปฏิบัติงานได้อย่างเต็มศักยภาพ ซึ่งสอดคล้องกับกรอบยุทธศาสตร์ชาติ พ.ศ. ๒๕๖๑ – ๒๕๘๐ แผนการศึกษาแห่งชาติ พ.ศ. ๒๕๖๐ – ๒๕๗๙ นโยบายกระทรวงศึกษาธิการ นโยบายสำนักงานคณะกรรมการการศึกษาขั้นพื้นฐาน ได้ใช้กระบวนการมีส่วนร่วมของผู้บริหารและผู้เกี่ยวข้องในการให้ข้อมูล รวมทั้งการวิเคราะห์โครงสร้างองค์กร (Organization) วิสัยทัศน์ (Vision) พันธกิจ (Mission) จุดเน้นของสำนักงานเขตพื้นที่การศึกษา ประถมศึกษาระยอง เขต ๒

สำนักงานเขตพื้นที่การศึกษาประถมศึกษาระยอง เขต ๒ จึงจัดทำแผนพัฒนาครูและบุคลากรทางการศึกษาขึ้น เพื่อเป็นการกำหนดทิศทางการดำเนินงานที่ชัดเจนในการพัฒนาบุคลากรให้ครอบคลุมทุกสายงาน และตรงสมรรถนะที่จำเป็นในการปฏิบัติงานแต่ละสายงาน สอดคล้องและตอบสนองกับยุทธศาสตร์ชาตินโยบายกระทรวงศึกษาธิการ นโยบายสำนักงานคณะกรรมการการศึกษาขั้นพื้นฐาน และนโยบายของสำนักงานเขตพื้นที่การศึกษาประถมศึกษาระยอง เขต ๒ จากการวิเคราะห์ดังกล่าวข้างต้น จึงนำมากำหนดประเด็นยุทธศาสตร์ด้านการพัฒนา และการจัดทำแผนพัฒนาบุคลากร ประจำปีงบประมาณ พ.ศ. ๒๕๖๘ โดยการดำเนินโครงการพัฒนาครูและบุคลากรทางการศึกษาทั้งระบบ ซึ่งประกอบด้วยกิจกรรมในการพัฒนา ดังนี้

ทั้งนี้ การดำเนินการพัฒนาครูและบุคลากรทางการศึกษา ประจำปีงบประมาณ พ.ศ. ๒๕๖๘ ทั้ง ๑๙ โครงการ ภายใต้โครงการพัฒนาครูและบุคลากรทางการศึกษาทั้งระบบ เพื่อส่งเสริม สนับสนุนให้ครูและบุคลากรทางการศึกษาทุกคนและทุกตำแหน่งได้รับการพัฒนาอย่างเป็นระบบและทั่วถึง



# ส่วนที่ ๑ บทนำ

## ส่วนที่ ๑ บทนำ

แผนพัฒนาครูและบุคลากรทางการศึกษา ประจำปีงบประมาณ พ.ศ. ๒๕๖๘ สำนักงานเขตพื้นที่การศึกษาประถมศึกษาพะเยา เขต ๒ มีหลักการและเหตุผล สภาพทั่วไป อำนาจหน้าที่ ภารกิจ บทบาท และโครงสร้างการแบ่งส่วนราชการ ดังต่อไปนี้

### ๑. หลักการและเหตุผล

สำนักงานเขตพื้นที่การศึกษาประถมศึกษาพะเยา เขต ๒ เป็นหน่วยงานทางการศึกษาภายใต้การกำกับดูแลของสำนักงานคณะกรรมการการศึกษาขั้นพื้นฐาน ตามพระราชบัญญัติการศึกษาแห่งชาติ พ.ศ. ๒๕๔๒ และแก้ไขเพิ่มเติม (ฉบับที่ ๔) พ.ศ. ๒๕๖๒ ที่มุ่งหวังยกระดับการศึกษาของชาติให้มีมาตรฐาน มีการปฏิรูปการศึกษาทั้งระบบ โดยกำหนดให้สำนักงานเขตพื้นที่การศึกษา มีหน้าที่บริหารจัดการการศึกษา จัดทำนโยบาย แผนพัฒนา และมาตรฐานการศึกษาของเขตพื้นที่การศึกษา จัดตั้งงบประมาณและจัดสรรงบประมาณให้สถานศึกษา ตลอดจนจัดให้มีระบบการประกันคุณภาพการศึกษา กำกับ ติดตาม ประเมินผล สถานศึกษาในสังกัด พร้อมทั้งส่งเสริม สนับสนุนการจัดการและพัฒนาศึกษาในเขตพื้นที่การศึกษาอย่างเป็นระบบ

ด้วยบทบาท ภารกิจและหน้าที่ตามที่กล่าวข้างต้น สำนักงานเขตพื้นที่การศึกษาประถมศึกษาพะเยา เขต ๒ จึงมุ่งมั่นจัดการศึกษาขั้นพื้นฐานให้มีคุณภาพ ทั้งถึง และมีประสิทธิภาพ โดยให้ความสำคัญกับการพัฒนาคุณภาพของผู้เรียน มีความหลากหลายขององค์ความรู้ การพัฒนาศักยภาพของครู บุคลากรทางการศึกษา พร้อมทั้งสร้างความเข้มแข็งของเขตพื้นที่การศึกษา สถานศึกษา และภาคประชาชน เพื่อให้เกิดการมีส่วนร่วมของทุกภาคส่วนในสังคมในการพัฒนาการศึกษาาร่วมกัน ซึ่งต้องอาศัยการวางแผนทางเพื่อดำเนินการอย่างเป็นระบบ มีความชัดเจน และตรงตามเป้าประสงค์ของหน่วยงาน ภายใต้ความสอดคล้องกับรัฐธรรมนูญแห่งราชอาณาจักรไทย พุทธศักราช ๒๕๖๐ ยุทธศาสตร์ชาติ ๒๐ ปี พ.ศ.๒๕๖๑-๒๕๘๐ แผนระดับที่ ๒ ต่าง ๆ ทั้งแผนแม่บทภายใต้ยุทธศาสตร์ชาติ แผนการปฏิรูปประเทศ แผนพัฒนาเศรษฐกิจและสังคมแห่งชาติ และนโยบายและแผนระดับชาติว่าด้วยความมั่นคงแห่งชาติ รวมถึงแผนการศึกษาแห่งชาติ พ.ศ.๒๕๖๐-๒๕๗๙ แผนพัฒนาเด็กปฐมวัย พ.ศ.๒๕๖๔-๒๕๗๐ นโยบายและจุดเน้นของกระทรวงศึกษาธิการ ประจำปีงบประมาณ พ.ศ.๒๕๖๘-๒๕๖๙ นโยบายและจุดเน้นของสำนักงานคณะกรรมการการศึกษาขั้นพื้นฐาน ประจำปีงบประมาณ พ.ศ.๒๕๖๘-๒๕๖๙ รวมทั้งการเชื่อมโยงข้อมูลสู่ระบบติดตามและประเมินผลแห่งชาติ (Electronic Monitoring and Evaluation System of National Strategy and country Reform : eMENSER) และบริบทอื่น ๆ ที่เกี่ยวข้อง

สำนักงานเขตพื้นที่การศึกษาประถมศึกษาพะเยา เขต ๒ จึงจัดทำแผนพัฒนาครูและบุคลากรทางการศึกษา ประจำปีงบประมาณ พ.ศ. ๒๕๖๘ ขึ้น เพื่อใช้เป็นกรอบทิศทางในการดำเนินงานด้านการพัฒนาบุคลากรของหน่วยงานตามมาตรฐานวิชาชีพ บรรลุเป้าหมายที่กำหนดไว้ได้อย่างมีประสิทธิภาพและใช้เป็นแนวทางในการดำเนินการ กำกับ ติดตาม ประเมินผลการดำเนินงานในการขับเคลื่อนและการบริหารจัดการศึกษาของหน่วยงานอย่างเป็นระบบ



## ๒. สภาพทั่วไป

สำนักงานเขตพื้นที่การศึกษาประถมศึกษาพระยง เขต ๒ ตั้งอยู่ อาคารหลวงปู่ศรีอุปัถม์ภัก'๓๗ เลขที่ ๙๙/๑ หมู่ที่ ๓ ถนนสุขุมวิท ตำบลวังหว่า อำเภอแกลง จังหวัดระยอง รหัสไปรษณีย์ ๒๑๑๑๐ โทรศัพท์ติดต่อ ๐ ๓๘๖๗ ๑๑๘๐ โทรสาร ๐ ๓๘๖๗ ๒๕๑๖ เว็บไซต์ <http://www.rayong2.go.th> สนับสนุนการจัดการศึกษาของสถานศึกษาในสังกัด จำนวน ๘๖ โรงเรียน ในพื้นที่ ๓ อำเภอ ประกอบด้วย อำเภอแกลง อำเภอวังจันทร์ และอำเภอเขาชะเมา จังหวัดระยอง

อำเภอแกลง ตั้งอยู่ที่ทิศตะวันออกของจังหวัด มีอาณาเขตติดต่อกับเขตการปกครองข้างเคียง ดังนี้

ทิศเหนือ ติดต่อกับอำเภอวังจันทร์และอำเภอเขาชะเมา

ทิศตะวันออก ติดต่อกับอำเภอแก่งหางแมวและอำเภอนายายอาม จังหวัดจันทบุรี

ทิศใต้ จรดอ่าวไทย

ทิศตะวันตก ติดต่อกับอำเภอเมืองระยอง



### ๓. อำนาจหน้าที่ ภารกิจ บทบาท

สำนักงานเขตพื้นที่การศึกษาประถมศึกษาพะเยา เขต ๒ มีภารกิจหลักในการบริหารจัดการศึกษาปฐมวัยและการศึกษาขั้นพื้นฐาน ส่งเสริม สนับสนุนการจัดการศึกษาของสถานศึกษาในสังกัด เป็นหน่วยงานทางการศึกษาที่อยู่ภายใต้การกำกับดูแลของสำนักงานคณะกรรมการการศึกษาขั้นพื้นฐาน มีอำนาจหน้าที่ ภารกิจและบทบาท ตามที่กฎหมายกำหนด ดังนี้

๑. พระราชบัญญัติระเบียบบริหารราชการกระทรวงศึกษาธิการ พ.ศ. ๒๕๔๖

มาตรา ๓๗ กำหนดให้สำนักงานเขตพื้นที่การศึกษามีอำนาจหน้าที่เกี่ยวกับการศึกษา ตามที่กำหนดไว้ในพระราชบัญญัติระเบียบบริหารราชการกระทรวงศึกษาธิการ พ.ศ. ๒๕๔๖ และที่แก้ไขเพิ่มเติม หรือกฎหมายอื่น และมีอำนาจหน้าที่ ดังนี้

(๑) อำนาจหน้าที่ในการบริหารและการจัดการศึกษา และพัฒนาสาระของหลักสูตร การศึกษาให้สอดคล้องกับหลักสูตรแกนกลางการศึกษาขั้นพื้นฐานของสำนักงานคณะกรรมการการศึกษาขั้นพื้นฐาน

(๒) อำนาจหน้าที่ในการพัฒนางานด้านวิชาการและจัดให้มีระบบประกันคุณภาพ ภายในสถานศึกษาร่วมกับสถานศึกษา

(๓) รับผิดชอบในการพิจารณาแบ่งส่วนราชการภายในสถานศึกษาของสถานศึกษา และสำนักงานเขตพื้นที่การศึกษา

(๔) ปฏิบัติหน้าที่อื่นตามที่กฎหมายกำหนด

๒. ประกาศกระทรวงศึกษาธิการ เรื่อง การแบ่งส่วนราชการภายในสำนักงานเขตพื้นที่การศึกษา พ.ศ.๒๕๖๐ และที่แก้ไขเพิ่มเติม (ฉบับที่ ๒) พ.ศ. ๒๕๖๑

ข้อ ๕ กำหนดให้สำนักงานเขตพื้นที่การศึกษามีอำนาจหน้าที่ดำเนินการให้เป็นไปตามกฎหมายว่าด้วยระเบียบบริหารราชการกระทรวงศึกษาธิการ และมีอำนาจหน้าที่ ดังต่อไปนี้

(๑) จัดทำ นโยบาย แผนพัฒนา และมาตรฐานการศึกษาของเขตพื้นที่การศึกษา ให้สอดคล้องกับนโยบาย มาตรฐานการศึกษา แผนการศึกษา แผนพัฒนาการศึกษาขั้นพื้นฐาน และความต้องการของท้องถิ่น

(๒) วิเคราะห์การจัดตั้งงบประมาณเงินอุดหนุนทั่วไปของสถานศึกษา และหน่วยงาน ในเขต พื้นที่การศึกษา และแจ้งการจัดสรรงบประมาณที่ได้รับให้หน่วยงานข้างต้นรับทราบ รวมทั้งกำกับ ตรวจสอบ ติดตามการใช้จ่ายงบประมาณของหน่วยงานดังกล่าว

(๓) ประสาน ส่งเสริม สนับสนุน และพัฒนาหลักสูตรร่วมกับสถานศึกษาในเขตพื้นที่การศึกษา

(๔) กำกับ ดูแล ติดตาม และประเมินผลสถานศึกษาขั้นพื้นฐานและในเขตพื้นที่การศึกษา

(๕) ศึกษา วิเคราะห์ วิจัย และรวบรวมข้อมูลสารสนเทศด้านการศึกษาในเขตพื้นที่การศึกษา

(๖) ประสานการระดมทรัพยากรด้านต่าง ๆ รวมทั้งทรัพยากรบุคคล เพื่อส่งเสริม สนับสนุน การจัดและพัฒนาการศึกษาในเขตพื้นที่การศึกษา

(๗) จัดระบบประกันคุณภาพการศึกษา และประเมินผลสถานศึกษาในเขตพื้นที่ การศึกษา





(๘) ประสาน ส่งเสริม สนับสนุน การจัดการศึกษาของสถานศึกษาเอกชน องค์กรปกครองส่วนท้องถิ่น รวมทั้งบุคคล องค์กรชุมชน องค์กรวิชาชีพ สถาบันศาสนา สถานประกอบการ และสถาบันอื่นที่จัดการศึกษารูปแบบที่หลากหลายในเขตพื้นที่การศึกษา

(๙) ดำเนินการและประสาน ส่งเสริม สนับสนุนการวิจัยและพัฒนาการศึกษาในเขตพื้นที่การศึกษา

(๑๐) ประสาน ส่งเสริม การดำเนินการของคณะกรรมการ คณะอนุกรรมการ และคณะทำงานด้านการศึกษา

(๑๑) ประสานการปฏิบัติราชการทั่วไปกับองค์กรหรือหน่วยงานต่าง ๆ ทั้งภาครัฐ เอกชนและองค์กรปกครองส่วนท้องถิ่น

(๑๒) ปฏิบัติงานร่วมกับหรือสนับสนุนการปฏิบัติงานของหน่วยงานอื่นที่เกี่ยวข้องหรือที่ได้รับมอบหมาย

ข้อ ๖ ให้แบ่งส่วนราชการภายในสำนักงานเขตพื้นที่การศึกษา ไว้ดังต่อไปนี้

(๑) กลุ่มอำนวยการ

(๒) กลุ่มนโยบายและแผน

(๓) กลุ่มส่งเสริมการศึกษาทางไกล เทคโนโลยีสารสนเทศและการสื่อสาร

(๔) กลุ่มบริหารงานการเงินและสินทรัพย์

(๕) กลุ่มบริหารงานบุคคล

(๖) กลุ่มพัฒนาครูและบุคลากรทางการศึกษา

(๗) กลุ่มนิเทศ ติดตาม และประเมินผลการจัดการศึกษา

(๘) กลุ่มส่งเสริมการจัดการศึกษา

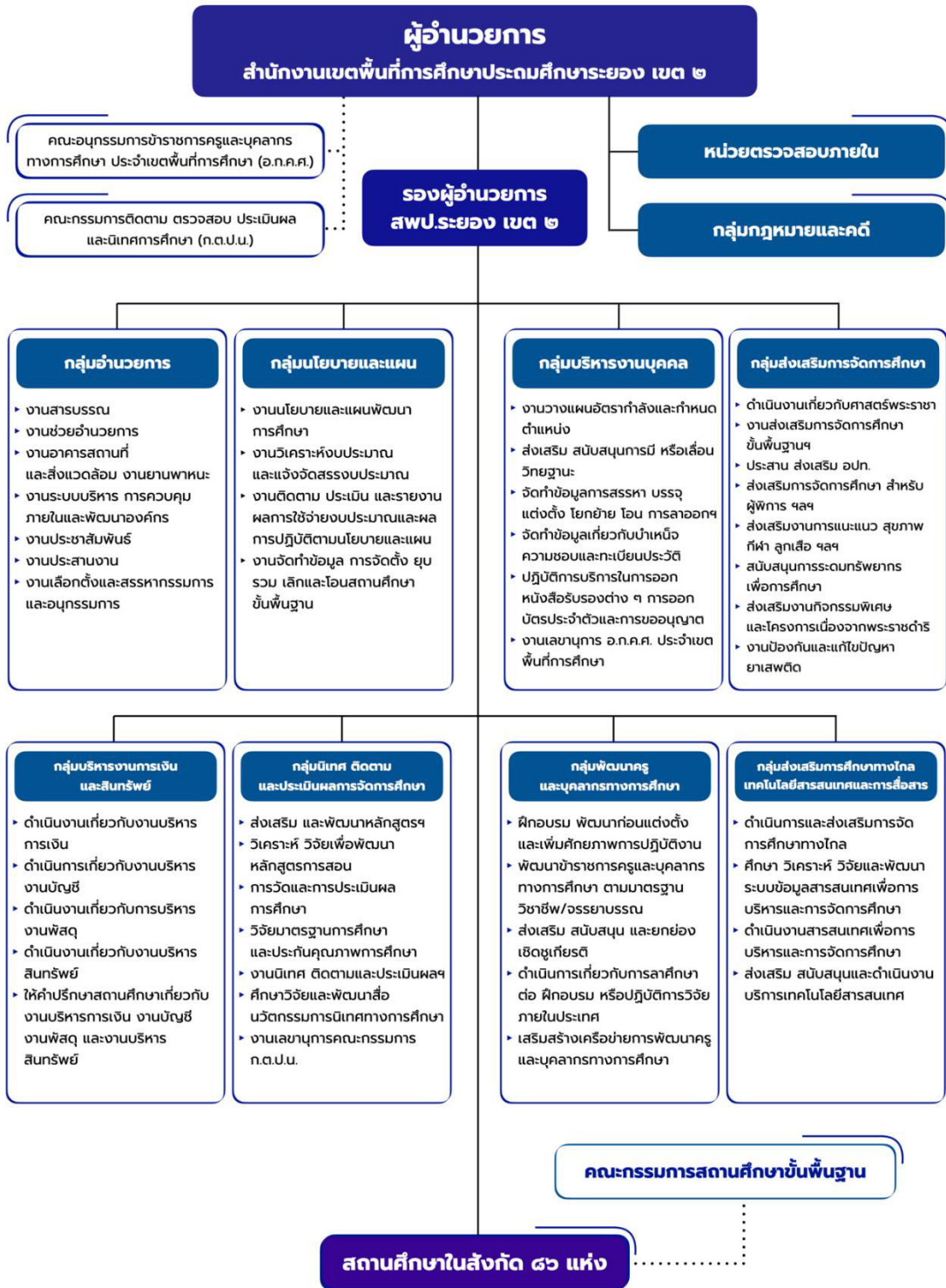
(๙) หน่วยตรวจสอบภายใน

(๑๐) กลุ่มกฎหมายและคดี



๔. โครงสร้างการแบ่งส่วนราชการ สพ.ระยอง เขต ๒

สำนักงานเขตพื้นที่การศึกษาประถมศึกษาระยอง เขต ๒ ได้กำหนดโครงสร้างการบริหารตามประกาศกระทรวงศึกษาธิการ เรื่อง การแบ่งส่วนราชการภายในสำนักงานเขตพื้นที่การศึกษา พ.ศ. ๒๕๖๐ และที่แก้ไขเพิ่มเติม (ฉบับที่ ๒) พ.ศ. ๒๕๖๑ แบ่งส่วนราชการภายในสำนักงานเขตพื้นที่การศึกษา ไว้ดังต่อไปนี้



# ส่วนที่ ๒

ทิศทางการพัฒนาการศึกษาขั้นพื้นฐาน

## ส่วนที่ ๒

### ทิศทางการพัฒนาการศึกษาขั้นพื้นฐาน

สำนักงานเขตพื้นที่การศึกษาประถมศึกษาประจวบคีรีขันธ์ เขต ๒ กำหนดทิศทางการพัฒนาการศึกษาขั้นพื้นฐานตามภารกิจ มุ่งเน้นการพัฒนาคุณภาพการศึกษาให้ตอบสนองต่อพระบรมราโชบายด้านการศึกษา ของในหลวงรัชกาลที่ ๑๐ ยุทธศาสตร์ชาติ พ.ศ. ๒๕๖๑ – ๒๕๘๐ แผนการศึกษาแห่งชาติ พ.ศ. ๒๕๖๐ - ๒๕๗๙ นโยบายของรัฐบาล นโยบายของกระทรวงศึกษาธิการ นโยบายของสำนักงานคณะกรรมการการศึกษาขั้นพื้นฐาน นโยบายของหน่วยงานที่เกี่ยวข้อง และแผนพัฒนาการศึกษาจังหวัดระยอง พ.ศ. ๒๕๖๖ – ๒๕๗๐ เพื่อเป็นกรอบการขับเคลื่อนการบริหารจัดการ และการยกระดับคุณภาพการศึกษา ที่เกิดจากการมีส่วนร่วม ของผู้มีส่วนได้ส่วนเสีย ในการพัฒนาการจัดการศึกษาร่วมกันวางแผนในการพัฒนาการจัดการศึกษาของสำนักงานเขตพื้นที่การศึกษา โดยกำหนดทิศทางการจัดการศึกษา โดยกำหนดกลยุทธ์ไว้ใน ๔ ด้าน ได้แก่ กลยุทธ์ที่ ๑ ส่งเสริมการจัดการศึกษาให้ผู้เรียนมีความปลอดภัยจากภัยทุกรูปแบบ กลยุทธ์ที่ ๒ สร้างโอกาสและความเสมอภาคทางการศึกษาให้กับประชากรวัยเรียนทุกคน กลยุทธ์ที่ ๓ ยกระดับคุณภาพการศึกษาให้สอดคล้องกับการเปลี่ยนแปลงในศตวรรษที่ ๒๑ กลยุทธ์ที่ ๔ เพิ่มประสิทธิภาพการบริหารจัดการศึกษา ซึ่งมีการบูรณาการเป้าหมาย ตัวชี้วัด แนวทางการพัฒนา และแผนงาน/โครงการ ให้สอดคล้องกับกลยุทธ์ดังกล่าว ในปีงบประมาณ พ.ศ. ๒๕๖๘ เพื่อเป็นกรอบแนวคิดและแผนหลักในการบริหารจัดการศึกษา เป็นแนวทางในการปฏิบัติงานด้านการศึกษา อันจะเป็นฐานรากที่สำคัญในการขับเคลื่อนนโยบายสู่การดำเนินงานของหน่วยงานในสังกัดทุกแห่งให้ถูกต้อง ตรงประเด็น และมีเอกภาพ ตามวิสัยทัศน์ พันธกิจ เป้าประสงค์ และยุทธศาสตร์ของหน่วยงานที่วางไว้เป็นรูปธรรมต่อไป

#### ๑. วิสัยทัศน์ (Vision)

“สำนักงานเขตพื้นที่การศึกษา เป็นองค์กรคุณภาพ สร้างนวัตกรรมจัดการศึกษา มุ่งให้สถานศึกษามีมาตรฐาน ผู้เรียนมีคุณภาพ มีความสุข สืบสานเอกลักษณ์ และวัฒนธรรมท้องถิ่นวิถีพอเพียง”

#### ๒. ค่านิยมองค์กร (Values)

“มุ่งผลสัมฤทธิ์ มีจิตบริการ ประสานสัมพันธ์ สร้างสรรค์นวัตกรรม น้อมนำศาสตร์พระราชาสู่การพัฒนาที่ยั่งยืน”

#### ๓. พันธกิจ (Mission)

๑. ส่งเสริม สนับสนุน การจัดการศึกษาขั้นพื้นฐานอย่างทั่วถึง และพัฒนาสู่มาตรฐานการศึกษาขั้นพื้นฐานอย่างมีคุณภาพ
๒. ส่งเสริม สนับสนุน พัฒนานวัตกรรมทางการศึกษาอย่างต่อเนื่องและมีประสิทธิภาพ
๓. พัฒนาการบริหารจัดการทั้งระบบ เน้นการมีส่วนร่วมจากทุกภาคส่วน
๔. พัฒนาสมรรถนะการปฏิบัติงานของข้าราชการครูและบุคลากรทางการศึกษาสู่มืออาชีพ
๕. ส่งเสริมให้สถานศึกษาจัดการศึกษาให้ผู้เรียนเป็นคนดี มีคุณภาพ และมีความสุข
๖. ส่งเสริม สนับสนุน พื้นฟู อนุรักษ์สืบสานเอกลักษณ์และวัฒนธรรมท้องถิ่น
๗. น้อมนำศาสตร์พระราชา และหลักปรัชญาของเศรษฐกิจพอเพียง สู่การพัฒนาองค์กรที่ยั่งยืน





## พระบรมราโชบายด้านการศึกษาในหลวงรัชกาลที่ ๑๐

พระบรมราโชบายด้านการศึกษา การศึกษาต้องมุ่งสร้างพื้นฐานให้แก่ผู้เรียน ๔ ด้าน ดังนี้

### ๑. มีทัศนคติที่ถูกต้องต่อบ้านเมือง

- ๑) ความรู้ความเข้าใจที่มีต่อชาติบ้านเมือง
- ๒) ยึดมั่นในศาสนา
- ๓) มั่นคงในสถาบันพระมหากษัตริย์
- ๔) มีความเอื้ออาทรต่อครอบครัวและชุมชนของตน

### ๒. มีพื้นฐานชีวิตที่มั่นคง – มีคุณธรรม

- ๑) รู้จักแยกแยะสิ่งที่ดี-ชอบ /ชั่ว-ดี
- ๒) ปฏิบัติแต่สิ่งที่ดีที่ชอบ สิ่งที่ดีงาม
- ๓) ปฏิเสธสิ่งที่ไม่ดี สิ่งที่ไม่ดี
- ๔) ช่วยกันสร้างคนดีให้แก่บ้านเมือง

### ๓. มีงานทำ - มีอาชีพ

๑) การเลี้ยงดูลูกหลานในครอบครัว หรือการฝึกฝนอบรมในสถานศึกษาต้องมุ่งให้เยาวชน รักงาน สู้งาน ทำผลงานสำเร็จ

๒) การฝึกฝนอบรมทั้งในหลักสูตรและนอกหลักสูตรต้องมีจุดมุ่งหมายให้ผู้เรียนทำงานเป็นและมีงานทำในที่สุด

- ๓) ต้องสนับสนุนผู้สำเร็จหลักสูตร มีอาชีพ มีงานทำ จนสามารถเลี้ยงตนเองและครอบครัว

### ๔. เป็นพลเมืองดี

- ๑) การเป็นพลเมืองดีเป็นหน้าที่ของทุกคน

๒) ครอบครัว – สถานศึกษาและสถานประกอบการต้องส่งเสริมให้ทุกคนมีโอกาสทำหน้าที่เป็นพลเมืองดี

๓) การเป็นพลเมืองดี คือ “เห็นอะไรที่จะทำเพื่อบ้านเมืองได้ก็ต้องทำ” เช่น งานอาสาสมัคร งานบำเพ็ญประโยชน์ งานสาธารณกุศลให้ทำด้วยความมีน้ำใจ และความเอื้ออาทร

ยุทธศาสตร์ชาติ ระยะ ๒๐ ปี (พ.ศ. ๒๕๖๑ - ๒๕๘๐)

### วิสัยทัศน์ประเทศไทย

“ประเทศไทยมีความมั่นคง มั่งคั่ง ยั่งยืน เป็นประเทศพัฒนาแล้ว ด้วยการพัฒนาตามหลักปรัชญาของเศรษฐกิจพอเพียง” หรือเป็นคติพจน์ประจำชาติว่า “มั่นคง มั่งคั่ง ยั่งยืน” เพื่อสนองตอบต่อผลประโยชน์แห่งชาติ

**ความมั่นคง** หมายถึง การมีความมั่นคงปลอดภัยจากภัยและการเปลี่ยนแปลงทั้งภายในประเทศและภายนอกประเทศในทุกระดับ ทั้งระดับประเทศ สังคม ชุมชน ครัวเรือน และปัจเจกบุคคล และมีความมั่นคงในทุกมิติ

**ความมั่งคั่ง** หมายถึง ประเทศไทยมีการขยายตัวของเศรษฐกิจอย่างต่อเนื่องและมีความยั่งยืนจนเข้าสู่กลุ่มประเทศรายได้สูง ความเหลื่อมล้ำของการพัฒนาลดลง ประชากรมีความอยู่ดีมีสุขได้รับ

ผลประโยชน์จากการพัฒนาอย่างเท่าเทียมกันมากขึ้น และมีการพัฒนาอย่างทั่วถึงทุกภาคส่วน มีคุณภาพชีวิตตามมาตรฐานขององค์การสหประชาชาติ



**ความยั่งยืน** หมายถึง การพัฒนาที่สามารถสร้างความเจริญ รายได้ และคุณภาพชีวิตของประชาชนให้เพิ่มขึ้นอย่างต่อเนื่อง

โดยมีเป้าหมายการพัฒนาประเทศ คือ “**ประเทศชาติมั่นคง ประชาชนมีความสุข เศรษฐกิจพัฒนาอย่างต่อเนื่อง สังคมเป็นธรรม ฐานทรัพยากรธรรมชาติยั่งยืน**” โดยยกระดับศักยภาพของประเทศในหลากหลายมิติ พัฒนาค้นในทุกมิติและในทุกช่วงวัยให้เป็นคนดี เก่ง และมีคุณภาพ สร้างโอกาสและความเสมอภาคทางสังคม สร้างการเติบโตบนคุณภาพชีวิตที่เป็นมิตรกับสิ่งแวดล้อม และมีภาครัฐของประชาชนเพื่อประชาชนและประโยชน์ส่วนรวม โดยการประเมินผลการพัฒนาตามยุทธศาสตร์ชาติ ประกอบด้วย

- ๑) ความอยู่ดีมีสุขของคนไทยและสังคมไทย
- ๒) ชีตความสามารถในการแข่งขัน การพัฒนาเศรษฐกิจ และการกระจายรายได้
- ๓) การพัฒนาทรัพยากรมนุษย์ของประเทศ
- ๔) ความเท่าเทียมและความเสมอภาคของสังคม
- ๕) ความหลากหลายทางชีวภาพ คุณภาพสิ่งแวดล้อม และความยั่งยืนของทรัพยากรธรรมชาติ
- ๖) ประสิทธิภาพการบริหารจัดการและการเข้าถึงการให้บริการของภาครัฐ

### **แผนแม่บทภายใต้ยุทธศาสตร์ชาติ (พ.ศ. ๒๕๖๖-๒๕๘๐) (ฉบับแก้ไขเพิ่มเติม)**

แผนแม่บทภายใต้ยุทธศาสตร์ชาติ (พ.ศ. ๒๕๖๖ - ๒๕๘๐) (ฉบับแก้ไขเพิ่มเติม) เป็นแผนแม่บทภายใต้ยุทธศาสตร์ชาติที่ได้มีการแก้ไขเพิ่มเติมให้มีความสอดคล้องกับบริบทและสถานการณ์ ในการพัฒนาประเทศที่เป็นปัจจุบัน ซึ่งเป็นการดำเนินการตามที่กำหนดในพระราชบัญญัติการจัดทำยุทธศาสตร์ชาติ พ.ศ.๒๕๖๐ ที่บัญญัติให้สามารถแก้ไขเพิ่มเติมแผนแม่บทฯ ให้สอดคล้องกับความเปลี่ยนแปลง หรือความจำเป็นของประเทศได้ โดยได้รับความเห็นชอบจากคณะกรรมการยุทธศาสตร์ชาติและคณะรัฐมนตรีแล้ว เมื่อวันที่ ๑๗ มกราคม ๒๕๖๖ แผนแม่บทภายใต้ยุทธศาสตร์ชาติ (พ.ศ. ๒๕๖๖ - ๒๕๘๐) (ฉบับแก้ไขเพิ่มเติม) ยังคงจำนวน ๒๓ ประเด็น โดยเป็นแผนระดับที่ ๒ ที่มีผลผูกพันให้ทุกหน่วยงานของรัฐที่เกี่ยวข้องต้องแปลงไปสู่การปฏิบัติร่วมกันอย่างบูรณาการ รวมทั้งการจัดทำงบประมาณรายจ่ายประจำปีงบประมาณต้องสอดคล้องกับแผนแม่บทฯ เพื่อบรรลุผลลัพธ์ตามเป้าหมายที่กำหนดไว้ได้อย่างเป็นรูปธรรม ได้แก่ (๑) ความมั่นคง (๒) การต่างประเทศ (๓) การเกษตร (๔) อุตสาหกรรมและบริการแห่งอนาคต (๕) การท่องเที่ยว (๖) พื้นที่และเมืองน่าอยู่อัจฉริยะ (๗) โครงสร้างพื้นฐาน ระบบโลจิสติกส์ และดิจิทัล (๘) ผู้ประกอบการและวิสาหกิจขนาดกลางและขนาดย่อม ยุคใหม่ (๙) เขตเศรษฐกิจพิเศษ (๑๐) การปรับเปลี่ยนค่านิยม และวัฒนธรรม (๑๑) ศักยภาพคนตลอดช่วงชีวิต (๑๒) การพัฒนาการเรียนรู้ (๑๓) การเสริมสร้างให้คนไทยมีสุขภาวะที่ดี (๑๔) ศักยภาพการกีฬา (๑๕) พลังทางสังคม (๑๖) เศรษฐกิจฐานราก (๑๗) ความเสมอภาคและหลักประกันทางสังคม (๑๘) การเติบโตอย่างยั่งยืน (๑๙) การบริหารจัดการน้ำทั้งระบบ (๒๐) การบริการประชาชนและประสิทธิภาพภาครัฐ (๒๑) การต่อต้านการทุจริต และประพฤติมิชอบ (๒๒) กฎหมายและกระบวนการยุติธรรม และ (๒๓) การวิจัยและพัฒนานวัตกรรม

### **แผนพัฒนาเด็กปฐมวัย พ.ศ. ๒๕๖๔ - ๒๕๗๐**

เป็นการกำหนดนโยบายและยุทธศาสตร์ในการพัฒนาเด็กปฐมวัยของประเทศ เพื่อให้เด็กปฐมวัยทุกคนได้รับการพัฒนาอย่างรอบด้านเต็มตามศักยภาพ เป็นพื้นฐานของความเป็นพลเมืองคุณภาพภายใต้ปรัชญา “เด็กปฐมวัยทุกคนต้องได้รับการดูแล พัฒนา และเรียนรู้อย่างรอบด้าน ทั้งด้านร่างกาย จิตใจ วินัย อารมณ์ สังคม และสติปัญญาให้สมกับวัย อย่างมีคุณภาพ และเท่าเทียม ตามศักยภาพ ตามวัยและต่อเนื่อง บนพื้นฐานของการจัดประสบการณ์การเรียนรู้ที่ดีที่สุดสอดคล้องกับหลักการพัฒนาศักยภาพและความต้องการจำเป็น



พิเศษของแต่ละบุคคล โดยคำนึงถึงความสุข ความเป็นอยู่ที่ดี การคุ้มครองสิทธิและความต้องการพื้นฐานของเด็กปฐมวัย รวมทั้งการปฏิบัติต่อเด็กทุกคน โดยยึดหลักศักดิ์ศรีของความเป็นมนุษย์ การมีส่วนร่วม การเป็นที่ยอมรับของผู้ที่เกี่ยวข้องกับเด็ก และการกระทำที่โปร่งเพื่อประโยชน์สูงสุดของเด็กเป็นสำคัญ” โดยมุ่งเน้นนโยบาย ด้านเด็กปฐมวัย ๓ ข้อ คือ ๑) เด็กปฐมวัยทุกคนต้องได้รับการพัฒนาอย่างรอบด้านอย่างมีคุณภาพ ตามศักยภาพ ตามวัยและต่อเนื่อง ๒) การพัฒนาเด็ก ต้องจัดอย่างเป็นระบบที่มีความสัมพันธ์ระหว่างกัน โดยบูรณาการระหว่างทุกภาคส่วนทั้งหน่วยงานภาครัฐและเอกชน ระหว่างวิชาชีพที่สัมพันธ์กับการพัฒนาเด็กปฐมวัย ทั้งในระดับชาติ ส่วนกลาง ส่วนภูมิภาค และส่วนท้องถิ่น ๓) รัฐและทุกภาคส่วนจะต้องร่วมกันระดมทรัพยากรให้เพียงพอต่อการพัฒนาเด็กปฐมวัย ซึ่งจะดำเนินการภายใต้วิสัยทัศน์ “เด็กปฐมวัยทุกคนได้รับการพัฒนาอย่างรอบด้านเต็มตามศักยภาพ เป็นพื้นฐานของความเป็นพลเมืองคุณภาพ” เพื่อให้เด็กปฐมวัยทุกคน ที่อยู่ในประเทศไทย รวมถึงเด็กที่เป็นลูกแรงงานต่างชาติดูแลและเด็กที่ไม่ได้มาจากครอบครัวไทยที่อาศัยอยู่ในประเทศไทยต้องได้รับการพัฒนาอย่างรอบด้าน อย่างมีคุณภาพ ตามศักยภาพตามวัย และต่อเนื่อง และสามารถเข้าถึงบริการสุขภาพ การศึกษา และสวัสดิการสังคมได้อย่างเท่าเทียมกัน โดยกำหนดให้มียุทธศาสตร์เพื่อการพัฒนาเด็กปฐมวัย ๗ ยุทธศาสตร์ คือ ๑) การจัดและการให้บริการแก่ เด็กปฐมวัย ๒) การพัฒนาและสร้างความเข้มแข็งให้กับสถาบันครอบครัวในการอบรมเลี้ยงดูเด็กปฐมวัย ๓) การพัฒนาคุณภาพและมาตรฐานการให้บริการพัฒนาเด็กปฐมวัย ๔) การพัฒนาระบบและกลไกการบูรณาการสารสนเทศเด็กปฐมวัย และการนำไปใช้ประโยชน์ ๕) การจัดทำและปรับปรุงกฎหมาย กฎระเบียบที่เกี่ยวข้องกับเด็กปฐมวัยและการดำเนินการตามกฎหมาย ๖) การวิจัยพัฒนาและเผยแพร่องค์ความรู้ ๗) การบริหารจัดการ การสร้างกลไกการประสานงาน ดำเนินงาน และติดตามประเมินผล

#### **แผนพัฒนาการศึกษาขั้นพื้นฐาน (พ.ศ. ๒๕๖๖ - ๒๕๗๐) ของสำนักงานคณะกรรมการการศึกษาขั้นพื้นฐาน**

สำนักงานคณะกรรมการการศึกษาขั้นพื้นฐาน ได้จัดทำแผนพัฒนาการศึกษาขั้นพื้นฐาน (พ.ศ. ๒๕๖๖ - ๒๕๗๐) เพื่อใช้เป็นกรอบแนวคิดในการพัฒนาการศึกษาขั้นพื้นฐานของหน่วยงานที่เกี่ยวข้อง เพื่อให้บรรลุเป้าหมายที่กำหนดไว้อย่างมีประสิทธิภาพและประสิทธิผล ตอบสนองต่อสถานการณ์และแนวโน้มการพัฒนา เชื่อมโยงสอดคล้องกับยุทธศาสตร์ชาติ พ.ศ. ๒๕๖๑ - ๒๕๘๐ (ร่าง) แผนแม่บทภายใต้ยุทธศาสตร์ชาติ (พ.ศ. ๒๕๖๖ - ๒๕๘๐) (ฉบับปรับปรุง) แผนพัฒนาเศรษฐกิจและสังคมแห่งชาติ ฉบับที่ ๑๓ แผนการศึกษาแห่งชาติ พ.ศ. ๒๕๖๐ - ๒๕๗๙ และใช้เป็นแนวทางในการกำกับ ติดตามและประเมินผลการดำเนินงาน ซึ่งมีกลยุทธ์ ๔ กลยุทธ์ ได้แก่ ๑) ส่งเสริมการจัดการศึกษาให้ผู้เรียนมีความปลอดภัยจากภัยทุกรูปแบบ ๒) เพิ่มโอกาสและความเสมอภาคทางการศึกษาให้กับประชากรวัยเรียนทุกคน ๓) ยกกระดับคุณภาพการศึกษาให้สอดคล้องกับการเปลี่ยนแปลงในศตวรรษที่ ๒๑ และ ๔) เพิ่มประสิทธิภาพการบริหารจัดการศึกษา





# ส่วนที่ ๓

## การดำเนินโครงการ

### ส่วนที่ ๓ การดำเนินโครงการ

**งพัฒนาคุณภาพการศึกษาขั้นพื้นฐาน**  
เพื่อเป็นค่าใช้จ่ายในการพัฒนาคุณภาพการศึกษาขั้นพื้นฐานตามโครงการ/กิจกรรม

| ที่   | โครงการตามแผนปฏิบัติการ  | ตัวชี้วัด |             | ผู้รับผิดชอบ           | แผนการใช้จ่ายงบประมาณ |          |          |          |          | ความสอดคล้อง   |                |             |                 |                  |   |   |  |  |  |  |  |  |  |  |  |
|---|--|-----------|-------------|------------------------|-----------------------|----------|----------|----------|----------|----------------|----------------|-------------|-----------------|------------------|---|---|--|--|--|--|--|--|--|--|--|
|   |  | หน่วยนับ  | ค่าเป้าหมาย |                        | วงเงินงบประมาณ        | ไตรมาส ๑ | ไตรมาส ๒ | ไตรมาส ๓ | ไตรมาส ๔ | ยุทธศาสตร์ชาติ | นโยบายกระทรวงฯ | นโยบาย สพฐ. | นโยบาย สพ.ปรย.๒ | กลยุทธ์ สพ.ปรย.๒ |   |   |  |  |  |  |  |  |  |  |  |
| <b>โครงการ กลุ่มเบเนท ติดตาม และประเมินผลการจัดการศึกษา</b> |  |           |             |                        |                       |          |          |          |          |                |                |             |                 |                  |   |   |  |  |  |  |  |  |  |  |  |
| ๑   | โครงการพัฒนาศักยภาพครูผู้สอนวิทยการศึกษาค้นคว้า เพื่อส่งเสริมกระบวนการจัดการเรียนรู้แบบนวัตกรรมเชิงสร้างสรรค์ ประจำปีงบประมาณ พ.ศ.๒๕๖๔<br><b>ตัวชี้วัดเชิงปริมาณ</b><br>๑. จำนวนของครูผู้สอนวิทยการศึกษาค้นคว้า (Coding) ที่ได้รับการพัฒนาทักษะการจัดการเรียนรู้แบบนวัตกรรมเชิงสร้างสรรค์<br>๒. ร้อยละของครูผู้สอนวิทยการศึกษาค้นคว้า (Coding) ที่เข้ารับการอบรม ที่สามารถออกแบบและจัดการเรียนรู้แบบนวัตกรรมเชิงสร้างสรรค์<br><b>ตัวชี้วัดเชิงคุณภาพ</b><br>๑. ครูผู้สอนวิทยการศึกษาค้นคว้า (Coding) สามารถจัดการเรียนรู้แบบนวัตกรรมเชิงสร้างสรรค์แก่ผู้เรียนได้อย่างมีประสิทธิภาพ | จำนวน     | ๓๐          | นางสาวจิราภรณ์ ชุ่มพาศ | ๕,๖๐๐                 | -        | ๕,๖๐๐    | -        | -        | -              | -              | ๓           | ๕๙              | ๓                | ๒ |   |  |  |  |  |  |  |  |  |  |
| ๒   | โครงการส่งเสริมและสนับสนุนการเรียนรู้ออนไลน์ที่เชื่อมโยงสื่อเมืองสู่ธรรม และประชาชนไทย ด้วยกระบวนการ Active Learning ผู้ศตวรรษที่ ๒๑<br><b>ตัวชี้วัดเชิงปริมาณ</b><br>๑. ร้อยละของครูผู้สอนวิทยการศึกษาค้นคว้าที่พัฒนาสื่อธรรม และประชาชนไทย ที่เข้ารับการอบรมพัฒนา มีความเข้าใจในการออกแบบการจัดการเรียนรู้อิงรุก Active Learning   | ร้อยละ    | ๘๐          | นางสาวศิริพร เมฆพาศ    | ๘,๘๐๐                 | -        | ๘,๘๐๐    | -        | -        | -              | -              | ๓           | -               | ๓                | ๔ | ๒ |  |  |  |  |  |  |  |  |  |



| ที่ | โครงการตามแผนปฏิบัติการ   | ตัวชี้วัด |             | ผู้รับผิดชอบ          | แผนการใช้จ่ายงบประมาณ |          |          |          |          | ความสอดคล้อง   |                |             |                 |                  |
|-----|---|-----------|-------------|-----------------------|-----------------------|----------|----------|----------|----------|----------------|----------------|-------------|-----------------|------------------|
|     |   | หน่วยนับ  | ค่าเป้าหมาย |                       | วงเงินงบประมาณ        | ไตรมาส ๑ | ไตรมาส ๒ | ไตรมาส ๓ | ไตรมาส ๔ | ยุทธศาสตร์ชาติ | นโยบายกระทรวงฯ | นโยบาย สพฐ. | นโยบาย สพ.ปรย.๒ | กลยุทธ์ สพ.ปรย.๒ |
| ๓   | โครงการส่งเสริมและพัฒนาคุณภาพการจัดการเรียนรู้ยุคดิจิทัล<br><b>ตัวชี้วัดเชิงปริมาณ</b><br>๑. ร้อยละของครูผู้สอน กลุ่มสาระการเรียนรู้คณิตศาสตร์ ได้รับการพัฒนาศักยภาพด้านการสร้างแบบทดสอบการคิดและประเมินผลตามแนวทางการประเมิน PISA สอดคล้องกับทักษะแห่งศตวรรษที่ ๒๑<br>๒. ร้อยละของผู้ใช้รับการพัฒนา ได้รับการนี้เหตุ สอดคล้องกับกิจกรรมการเรียนรู้ที่ประยุกต์แบบทดสอบการวัดและประเมินผลตามแนวทางการประเมิน PISA สอดคล้องกับทักษะแห่งศตวรรษที่ ๒๑<br>๓. ร้อยละของโรงเรียนในสังกัด ที่ส่งนักเรียนเข้าร่วมการแข่งขันทักษะวิชาการนักเรียน กลุ่มสาระการเรียนรู้คณิตศาสตร์ ปีการศึกษา ๒๕๖๗<br><b>ตัวชี้วัดเชิงคุณภาพ</b><br>๑. ครูผู้สอนกลุ่มสาระการเรียนรู้คณิตศาสตร์ ที่ได้รับการพัฒนา มีความรู้ ความเข้าใจด้านการสร้างแบบทดสอบการวัดและประเมินผลตามแนวทางการประเมิน PISA ที่สอดคล้องกับทักษะแห่งศตวรรษที่ ๒๑ โดยผ่านการอบรมการสร้างข้อสอบวัดความถนัดครูคณิตศาสตร์ รูปแบบ on Demand ระดับดี ร้อยละ ๘๐ ขึ้นไป | ร้อยละ    | ๘๕          | นางสาวอัมภิกา สักลีย์ | ๕,๕๐๐                 | -        | ๕,๕๐๐    | -        | -        | ๓              | -              | ๓           | ๑               | ๒                |



| ที่ | โครงการตามแผนปฏิบัติการ  | ตัวชี้วัด |             | ผู้รับผิดชอบ                  | แผนการใช้จ่ายงบประมาณ |          |          |          | ความสอดคล้อง |                |                |             |                 |                  |  |
|-----|--|-----------|-------------|-------------------------------|-----------------------|----------|----------|----------|--------------|----------------|----------------|-------------|-----------------|------------------|--|
|     |  | หน่วยนับ  | ค่าเป้าหมาย |                               | วงเงินงบประมาณ        | ไตรมาส ๑ | ไตรมาส ๒ | ไตรมาส ๓ | ไตรมาส ๔     | ยุทธศาสตร์ชาติ | นโยบายกระทรวงฯ | นโยบาย สพฐ. | นโยบาย สพป.รย.๒ | กลยุทธ์ สพป.รย.๒ |  |
|     | ๒. ครูผู้สอนกลุ่มสาระการเรียนรู้คณิตศาสตร์ ที่เข้ารับการพัฒนาสามารถจัดการเรียนการสอน เทคนิควิธีการที่สอดคล้องกับทักษะแห่งศตวรรษที่ ๒๑ ได้ในระดับดีขึ้นไป<br>๓. ร้อยละความพึงพอใจของโรงเรียนในสังกัด ที่ส่งนักเรียนเข้าร่วมการแข่งขันทักษะวิชาการกับโรงเรียน กลุ่มสาระการเรียนรู้คณิตศาสตร์ ปีการศึกษา ๒๕๖๗ ในระดับภูมิภาคขึ้นไป  | ร้อยละ    | ๙๐          |                               |                       |          |          |          |              |                |                |             |                 |                  |  |
| ๔   | โครงการพัฒนาศักยภาพเด็กปฐมวัยผ่าน “Appplug Coding”<br><b>ตัวชี้วัดเชิงปริมาณ</b><br>๑. ร้อยละของเด็กปฐมวัยในสังกัด ที่สามารถคิดเชิงคำนวณ คิดอย่างเป็นตรรกะ การแก้ปัญหาอย่างเป็นระบบ การสื่อสาร และความคิดสร้างสรรค์<br>๒. ร้อยละของครูปฐมวัยในสังกัด มีความเข้าใจหลักการของ “Appplug Coding”<br><b>ตัวชี้วัดเชิงคุณภาพ</b><br>๑. ครูปฐมวัยในสังกัด มีความเข้าใจหลักการของ “Appplug Coding” และนำไปจัดประสบการณ์ให้กับเรียนได้อย่างเป็นระบบ<br>๒. เด็กปฐมวัยในสังกัด สามารถคิดเชิงคำนวณ การคิดอย่างเป็นตรรกะ การแก้ปัญหาอย่างเป็นระบบ การสื่อสาร และความคิดสร้างสรรค์ | ร้อยละ    | ๘๐          | นางสาวกรรณิณี เปี่ยมภักดิ์ศรี | -                     | -        | -        | -        | ๘            | ๒๑๐            | ๘              | ๒           | ๒               |                  |  |
| ๕   | โครงการการพัฒนาคุณภาพการจัดการเรียนการสอนกลุ่มสาระวิทยาศาสตร์ ประจำปีงบประมาณ พ.ศ.๒๕๖๘<br><b>ตัวชี้วัดเชิงปริมาณ</b><br>๑. ร้อยละของครูผู้สอนวิชาวิทยาศาสตร์ในสังกัดสำนักงานเขตพื้นที่การศึกษาประถมศึกษาประถมศึกษาของเขต ๒ ที่ได้รับการพัฒนาศักยภาพเพิ่มพูนความรู้มีความรู้ความเข้าใจสามารถจัดการเรียนรู้อาชีววิทยาศาสตร์ตามตัวชี้วัดได้อย่างมีประสิทธิภาพและต่อเนื่อง   | ร้อยละ    | ๙๐          | นายศุภานนท์ คล้ายคลัง         | ๓๖,๖๖๐                | -        | -        | ๑๘,๐๐๐   | ๑๘,๖๖๐       | ๓              | ๒๘             | ๓           | ๔               | ๒                |  |



| ที่ | โครงการตามแผนปฏิบัติการ  | หัวข้อวัด |             | ผู้รับผิดชอบ                                 | แผนการใช้จ่ายงบประมาณ |          |          |          |          | ความสอดคล้อง   |                |             |                 |                  |
|-----|--|-----------|-------------|--|-----------------------|----------|----------|----------|----------|----------------|----------------|-------------|-----------------|------------------|
|     |  | หน่วยนับ  | ค่าเป้าหมาย |  | วงเงินงบประมาณ        | ไตรมาส ๑ | ไตรมาส ๒ | ไตรมาส ๓ | ไตรมาส ๔ | ยุทธศาสตร์ชาติ | นโยบายกระทรวงฯ | นโยบาย สพฐ. | นโยบาย สพป.รย.๒ | กลยุทธ์ สพป.รย.๒ |
|     |  |           |             |  |                       |          |          |          |          |                |                |             |                 |                  |
| ๖   | <p>๒. ร้อยละของครูผู้สอนวิชาวิทยาศาสตร์ในสังกัดสำนักงานเขตพื้นที่การศึกษาประถมศึกษาของเขตสอนที่ได้รับการนิเทศติดตามกระบวนการจัดการเรียนการสอนที่พัฒนาการเรียนรู้ที่มีประสิทธิภาพและเผยแพร่ถึงกรรมการเรียนการสอนโดยผ่านการนิเทศติดตามอย่างเป็นระบบและต่อเนื่อง</p> <p><b>ตัวชี้วัดเชิงคุณภาพ</b></p> <p>๑. ครูผู้สอนวิชาวิทยาศาสตร์ ได้รับการพัฒนาศักยภาพ เพิ่มพูนความรู้ มีความเข้าใจ สามารถจัดการเรียนรู้วิทยาศาสตร์ได้ตรงตามมาตรฐานตัวชี้วัดอย่างมีประสิทธิภาพ</p> <p>๒. ครูผู้สอนวิชาวิทยาศาสตร์ สามารถพัฒนาการออกแบบการจัดการเรียนรู้ให้มีประสิทธิภาพและเผยแพร่ถึงกรรมการเรียนการสอนโดยผ่านการนิเทศติดตามอย่างเป็นระบบและต่อเนื่อง</p> | ร้อยละ    | ๘๐          | นางสาวณัฐส ป้อควาดี, นางสาวนงเยาว์ ทองก้านดี | ไม่ใช้งบฯ             | -        | -        | -        | -        | ๓              | ๒๘             | ๘           | ๒               | ๔                |
|     | <p>๓. ร้อยละของผู้บริหารสถานศึกษาและครูผู้สอนกลุ่มสาระการเรียนรู้สุศึกษาและพลศึกษา/ครูสอนที่สนใจ ได้รับการส่งเสริมศักยภาพในการดำเนินงานการเรียนการสอนเพื่อวิชาชีพและทักษะชีวิตในนักเรียนแบบ Active Learning</p> <p>๒. ร้อยละของสถานศึกษาในสังกัด ที่ได้รับการนิเทศ ติดตามผลการดำเนินงานในการจัดการเรียนการสอนเพื่อวิชาชีพและทักษะชีวิต ในนักเรียนแบบ Active Learning</p> <p>๓. จำนวนบุคลากรในสถานศึกษาในสังกัด ที่ผ่านการอบรมไปรวมรวมพัฒนาครูเพื่อวิชาชีพและออนไลน์</p> <p><b>ตัวชี้วัดเชิงคุณภาพ</b></p> <p>๑.ผู้บริหารสถานศึกษาและครูผู้สอนสถานศึกษาทุกแห่งในสังกัด ผ่านการนิเทศ ติดตามผลการดำเนินงานในการจัดการเรียนการสอน</p>          | ร้อยละ    | ๘๐          | นางสาวณัฐส ป้อควาดี, นางสาวนงเยาว์ ทองก้านดี | ไม่ใช้งบฯ             | -        | -        | -        | -        | ๓              | ๒๘             | ๘           | ๒               | ๔                |



| ที่ | โครงการตามแผนปฏิบัติการ  | ตัวชี้วัด |             | ผู้รับผิดชอบ                              | แผนการใช้จ่ายงบประมาณ |          |          |          |          | ความสอดคล้อง   |                |             |                |                 |   |  |  |
|-----|--|-----------|-------------|---|-----------------------|----------|----------|----------|----------|----------------|----------------|-------------|----------------|-----------------|---|--|--|
|     |  | หน่วยนับ  | ค่าเป้าหมาย |   | วงเงินงบประมาณ        | ไตรมาส ๑ | ไตรมาส ๒ | ไตรมาส ๓ | ไตรมาส ๔ | ยุทธศาสตร์ชาติ | นโยบายกระทรวงฯ | นโยบาย สพฐ. | นโยบาย สพ.รย.๒ | กลยุทธ์ สพ.รย.๒ |   |  |  |
|     | เพศวิถีศึกษาและทักษะชีวิตในนักเรียนแบบ Active Learning ได้อย่างมีประสิทธิภาพ   |           |             |   |                       |          |          |          |          |                |                |             |                |                 |   |  |  |
| ๗   | โครงการส่งเสริมและพัฒนาการจัดการเรียนรู้วิทยาการคำนวณ (Coding)<br><b>ตัวชี้วัดเชิงปริมาณ</b><br>๑. ร้อยละของผู้สอนกลุ่มสาระวิทยาศาสตร์และเทคโนโลยีโรงเรียนในสังกัด มีการจัดการเรียนการสอน วิทยาการคำนวณ (Coding) ได้อย่างมีประสิทธิภาพ และสามารถจัดตั้งแหล่งต้นตั่วและพัฒนาการจัดการจัดการเรียนรู้วิทยาการคำนวณได้<br>๒. ร้อยละของนักเรียนในสังกัด ได้รับการจัดการเรียนรู้ วิทยาการคำนวณ (Coding) อย่างมีประสิทธิภาพ และมีทักษะตามมาตรฐานการจัดการเรียนรู้ตรงตามหลักสูตร<br><b>ตัวชี้วัดเชิงคุณภาพ</b><br>๑. ครูผู้สอนกลุ่มสาระวิทยาศาสตร์และเทคโนโลยี ตลอดจนโรงเรียนในสังกัด มีการจัดการเรียนการสอนรายวิชาวิทยาการคำนวณ (Coding) ได้อย่างมีประสิทธิภาพ<br>๒. นักเรียนและผู้เรียนในสังกัด ได้รับการจัดการเรียนรู้รายวิชา วิทยาการคำนวณ (Coding) ได้อย่างมีประสิทธิภาพ มีคุณภาพตรงตามมาตรฐานตัวชี้วัด | ร้อยละ    | ๗๕          | นางสาวไอลอ อึ้งพลือ,<br>นายณณสิน คงเยี่ยม | ไม่ใช้งบฯ             | -        | -        | -        | -        | ๓              | ๒,๔            | ๓           | ๑              | ๑               | ๒ |  |  |
| ๘   | โครงการพัฒนาการจัดการเรียนรู้ กลุ่มสาระการเรียนรู้ วิชาต่างประเทศ (ภาษาอังกฤษ-ภาษาจีน) ประจำปีงบประมาณ พ.ศ.๒๕๖๘<br><b>ตัวชี้วัดเชิงปริมาณ</b>  | ร้อยละ    | ๙๐          | นายสุยม พรมสี,<br>นางสาววิสา รอดบำรุง     | ๒๑,๐๙๐                | -        | -        | ๒๑,๐๙๐   | -        | ๓              | ๒๑๐            | ๑๐          | ๑              | ๑               | ๒ |  |  |



| ที่ | โครงการตามแผนปฏิบัติการ   |                 | ผู้รับผิดชอบ | แผนการใช้จ่ายงบประมาณ |                       |          |          | ความสอดคล้อง |                |                |             |                 |                  |    |   |   |  |
|-----|---|-----------------|--------------|-----------------------|-----------------------|----------|----------|--------------|----------------|----------------|-------------|-----------------|------------------|----|---|---|--|
|     | หน่วย<br>นับ  | ค่า<br>เป้าหมาย |              | วงเงิน<br>งบประมาณ    | ไตรมาส ๑              | ไตรมาส ๒ | ไตรมาส ๓ | ไตรมาส ๔     | ยุทธศาสตร์ชาติ | นโยบายกระทรวงฯ | นโยบาย สพฐ. | นโยบาย สพป.รย.๒ | กลยุทธ์ สพป.รย.๒ |    |   |   |  |
|     |   |                 |              |                       |                       |          |          |              |                |                |             |                 |                  |    |   |   |  |
|     | <b>โครงการ กลุ่มส่งเสริมการจัดการศึกษา</b>  |                 |              |                       |                       |          |          |              |                |                |             |                 |                  |    |   |   |  |
| ๔   | <b>ตัวชี้วัดเชิงปริมาณ</b><br>โครงการจัดกิจกรรมวันสำคัญลูกเสือไทย   |                 | ร้อยละ       | ๑๐๐                   | นายรัชฎี<br>กุลจันทร์ | ๑๐,๐๐๐   | ๑๐,๐๐๐   | -            | -              | -              | -           | -               | ๑                | ๒๖ | ๕ | ๒ |  |
|     | <b>ตัวชี้วัดเชิงคุณภาพ</b><br>๑. ร้อยละของผู้บริหาร ครู ลูกเสือ เนตรนารี ที่ร่วมกิจกรรมลูกเสือ<br>๑. ผู้บริหาร ครู บุคลากรทางการศึกษา พัฒนากิจกรรลูกเสือให้มีความก้าวหน้า   |                 |              |                       |                       |          |          |              |                |                |             |                 |                  |    |   |   |  |
|     | <p>๑. ร้อยละของครูที่เข้าร่วมโครงการได้รับการพัฒนาการจัดการเรียนการสอนภาษาอังกฤษ ภาษาจีน โดยให้ภาษาอังกฤษ ภาษาจีนในการจัดกิจกรรมการเรียนการสอน</p> <p>๒. ร้อยละของครูที่เข้าร่วมโครงการ สามารถนำความรู้ที่ได้รับจากการอบรม ไปใช้ในการจัดการเรียนการสอนได้อย่างเป็นระบบ</p> <p>๓. ร้อยละของครูที่เข้าร่วมโครงการ มีการแลกเปลี่ยนเรียนรู้การเรียนการสอนภาษาอังกฤษ</p> <p>๔. ร้อยละของครูที่สอนวิชาภาษาอังกฤษ ได้รับการนิเทศ ติดตาม การจัดการเรียนการสอนวิชาภาษาอังกฤษ</p> <p>๕. ร้อยละของครูที่ได้รับการพัฒนาทักษะภาษาจีน มีความรู้ ความเข้าใจภาษาจีนมากขึ้น</p> <p><b>ตัวชี้วัดเชิงคุณภาพ</b></p> <p>๑. ครูผู้สอนภาษาต่างประเทศ ได้รับการนิเทศ ติดตาม เพื่อเสริมสร้างสมรรถนะในการจัดการเรียนการสอนภาษาต่างประเทศ</p> <p>๒. สถานศึกษา มีแนวทางในการวางแผนการพัฒนาการจัดการเรียนการสอนภาษาต่างประเทศที่ได้ผลและมีประสิทธิภาพ</p> |                 |              |                       |                       |          |          |              |                |                |             |                 |                  |    |   |   |  |

**โครงการ กลุ่มกฎหมายและคดี**



| ที่                          | โครงการตามแผนปฏิบัติการ   | ตัวชี้วัด |             | ผู้รับผิดชอบ                             | แผนการใช้จ่ายงบประมาณ |          |          |          | ความสอดคล้อง |                |                |             |                 |                  |
|------------------------------|---|-----------|-------------|--|-----------------------|----------|----------|----------|--------------|----------------|----------------|-------------|-----------------|------------------|
|                              |   | หน่วยนับ  | ค่าเป้าหมาย |  | วงเงินงบประมาณ        | ไตรมาส ๑ | ไตรมาส ๒ | ไตรมาส ๓ | ไตรมาส ๔     | ยุทธศาสตร์ชาติ | นโยบายกระทรวงฯ | นโยบาย สพฐ. | นโยบาย สพป.รย.๒ | กลยุทธ์ สพป.รย.๒ |
| ๑๐                           | โครงการเสริมสร้างแนวทางการปฏิบัติราชการที่ดี พัฒนาการมีวินัย และรักษาไว้ซึ่งข้าราชการครูและบุคลากรทางการศึกษา ประจำปีงบประมาณ พ.ศ.๒๕๖๘<br><b>ตัวชี้วัดเชิงปริมาณ</b><br>๑. ร้อยละของข้าราชการครูและบุคลากรทางการศึกษาในสังกัด มีความเข้าใจในวิธีปฏิบัติราชการที่ดี และมีวินัยธรรมาภิบาล และภาคภูมิใจในอาชีพ ตามหลักธรรมาภิบาล หลักการบริการกิจการบ้านเมืองที่ดี<br>๒. ร้อยละของผู้บริหารการศึกษา ผู้บริหารสถานศึกษา ข้าราชการครู และบุคลากรในสังกัดงานเขตพื้นที่การศึกษาประถมศึกษาของ เขต ๒ เขต ๒ ได้รู้ถึงแนวทางการปฏิบัติราชการที่ดี มีวินัยและรักษาวินัย ใฝ่ดีใฝ่ดีไปตามระเบียบได้อย่างถูกต้อง<br><b>ตัวชี้วัดเชิงคุณภาพ</b><br>๑. ผู้บริหารการศึกษา ผู้บริหารสถานศึกษา ข้าราชการครูและบุคลากรในสังกัดงานเขตพื้นที่การศึกษาประถมศึกษาของ เขต ๒ มีความยึดมั่นไม่คุณธรรม จริยธรรม เป็นแบบอย่างที่ดีตามมาตรฐานวิชาชีพ | ร้อยละ    | ๘๐          | นายธงชัย เกิดมี<br>นางสมณพงษ์ บุติจิต    | ๕๖,๔๐๐                | -        | ๑๐,๐๐๐   | ๒๓,๒๐๐   | ๒๓,๒๐๐       | ๖              | -              | ๑๓          | ๕               | ๓                |
| <b>โครงการ กลุ่มอำนาจการ</b> |   |           |             |  |                       |          |          |          |              |                |                |             |                 |                  |
| ๑๑                           | โครงการประชุมชี้แจงรับฟังนโยบายผู้อำนวยการสำนักงานเขตพื้นที่การศึกษาประถมศึกษาของ เขต ๒ ผู้กำกับเขต<br><b>ตัวชี้วัดเชิงปริมาณ</b><br>๑. ร้อยละของผู้บริหารการศึกษา ผู้บริหารสถานศึกษา ผู้อำนวยการกลุ่ม/หน่วย ศึกษาในเขต และบุคลากรในสังกัด สำนักงานเขตพื้นที่การศึกษาประถมศึกษาของ เขต ๒ ที่เข้าร่วมประชุม ได้รับความรู้ความเข้าใจต่อนโยบายและแนวทางการปฏิบัติงาน   | ร้อยละ    | ๑๐๐         | นางอัญญา ยมहा,<br>นางสามนันทย์ รุ่งรัมย์ | ๒๐,๘๐๐                | ๒๐,๘๐๐   | -        | -        | -            | ๖              | -              | ๑๓          | ๕               | ๓                |





| ที่ | โครงการตามแผนปฏิบัติการ   | ทรัพย์สิน |             | ผู้รับผิดชอบ                          | วงเงินงบประมาณ | แผนการใช้จ่ายงบประมาณ |          |          |          | ความสอดคล้อง   |                |             |                 |                  |  |  |  |  |
|-----|---|-----------|-------------|---------------------------------------|----------------|-----------------------|----------|----------|----------|----------------|----------------|-------------|-----------------|------------------|--|--|--|--|
|     |   | หน่วยนับ  | ค่าเป้าหมาย |                                       |                | ไตรมาส ๑              | ไตรมาส ๒ | ไตรมาส ๓ | ไตรมาส ๔ | ยุทธศาสตร์ชาติ | นโยบายกระทรวงฯ | นโยบาย สพฐ. | นโยบาย สพป.รย.๒ | กลยุทธ์ สพป.รย.๒ |  |  |  |  |
| ๑๒  | <p>จากผู้อำนวยการสำนักงานเขตพื้นที่การศึกษาประถมศึกษาประจวบคีรีขันธ์ เขต ๒</p> <p><b>ตัวชี้วัดเชิงคุณภาพ</b></p> <p>ผู้บริหารการศึกษา ผู้บริหารสถานศึกษา ผู้อำนวยการกลุ่ม/หน่วยศึกษานิเทศก์ และบุคลากรในสังกัด สำนักงานเขตพื้นที่การศึกษาประถมศึกษาประจวบคีรีขันธ์ เขต ๒ ได้รับการพัฒนาและแลกเปลี่ยนเรียนรู้ สามารถนำความรู้ไปใช้และนำไปสู่ปฏิบัติ และพัฒนาตัวชี้วัดการบริหารจัดการศึกษาได้อย่างมีประสิทธิภาพ เกิดประโยชน์สูงสุดต่อหน่วยงาน</p>   |           |             |                                       |                |                       |          |          |          |                |                |             |                 |                  |  |  |  |  |
| ๑๒  | <p>โครงการพัฒนาประสิทธิภาพการบริหารงานและขับเคลื่อนนโยบายสำนักงานเขตพื้นที่การศึกษาประถมศึกษาประจวบคีรีขันธ์เขต ๒</p> <p><b>ตัวชี้วัดเชิงปริมาณ</b></p> <p>๑. ร้อยละของผู้บริหารการศึกษา ผู้บริหารสถานศึกษา ผู้อำนวยการกลุ่ม/หน่วย ศึกษานิเทศก์ และบุคลากรในสังกัด สำนักงานเขตพื้นที่การศึกษาประถมศึกษาประจวบคีรีขันธ์เขต ๒ ที่เข้าร่วมประชุม ได้รับความเข้าใจต่อนโยบายและแนวทางการปฏิบัติงานตามแนวทางการพัฒนาประสิทธิภาพการบริหารงานและขับเคลื่อนนโยบายสำนักงานเขตพื้นที่การศึกษาประถมศึกษาประจวบคีรีขันธ์เขต ๒</p> <p><b>ตัวชี้วัดเชิงคุณภาพ</b></p> <p>ผู้บริหารการศึกษา ผู้บริหารสถานศึกษา ผู้อำนวยการกลุ่ม/หน่วยศึกษานิเทศก์ และบุคลากรในสังกัด สำนักงานเขตพื้นที่การศึกษาประถมศึกษาประจวบคีรีขันธ์เขต ๒ ได้แลกเปลี่ยนเรียนรู้ และสามารถนำความรู้ไปพัฒนางานได้อย่างมีประสิทธิภาพ เกิดประโยชน์สูงสุดต่อผู้เรียน</p> | ร้อยละ    | ๑๐๐         | นางอัญญา มงษา, นางสาวนันทธีร์ รุ่งมณี | ๕๖,๐๔๐         | ๑๔,๕๒๐                | ๔,๘๐๐    | ๒๑,๕๒๐   | ๔,๘๐๐    | ๖              | -              | ๑๓          | ๕               | ๓                |  |  |  |  |

โครงการ กลุ่มพัฒนาครูและบุคลากรทางการศึกษา



| ที่ | โครงการตามแผนปฏิบัติการ   | หัวข้อวัด |             | ผู้รับผิดชอบ          | แผนการใช้จ่ายงบประมาณ |          |          |          | ความสอดคล้อง |                |                |             |                 |                  |
|-----|---|-----------|-------------|-----------------------|-----------------------|----------|----------|----------|--------------|----------------|----------------|-------------|-----------------|------------------|
|     |   | หน่วยนับ  | ค่าเป้าหมาย |                       | วงเงินงบประมาณ        | ไตรมาส ๑ | ไตรมาส ๒ | ไตรมาส ๓ | ไตรมาส ๔     | ยุทธศาสตร์ชาติ | นโยบายกระทรวงฯ | นโยบาย สพฐ. | นโยบาย สพป.รย.๒ | กลยุทธ์ สพป.รย.๒ |
| ๑๓  | พัฒนาสมรรถนะตามมาตรฐานวิชาชีพ เพื่อเสริมสร้างและพัฒนาประสิทธิภาพการปฏิบัติงานในหน้าที่สู่ความเป็นเลิศ ประจำปีงบประมาณ พ.ศ. ๒๕๖๘<br><b>ตัวชี้วัดเชิงปริมาณ</b><br>๑. ร้อยละของผู้บริหารการศึกษา ผู้บริหารสถานศึกษา และบุคลากรทางการศึกษาในสังกัด ที่ได้รับการพัฒนาทักษะความรู้ มีการสร้างภาคีเครือข่าย และแลกเปลี่ยนประสบการณ์ร่วมกัน<br>๒. ร้อยละของระดับความสำเร็จในการบริหารจัดการศึกษาที่เป็นไปตามวัตถุประสงค์ และเป้าหมายที่กำหนด<br><b>ตัวชี้วัดเชิงคุณภาพ</b><br>๑. ผู้บริหารสถานศึกษา ข้าราชการครู และบุคลากรทางการศึกษาในสังกัด สพป. รยยอ๒ เขต ๒ มีความรู้ ทักษะ และประสบการณ์จากการแลกเปลี่ยนเรียนรู้ และนำความรู้ และประสบการณ์ที่ได้รับมาพัฒนาตน พัฒนางานได้อย่างเต็มศักยภาพ<br>๒. ผู้บริหารสถานศึกษา ข้าราชการครู และบุคลากรทางการศึกษาในสังกัด สพป. รยยอ๒ เขต ๒ ได้รับการส่งเสริมและพัฒนาประสิทธิภาพการบริหารจัดการ มีการเรียนรู้ร่วมกัน มีความสามัคคี และปฏิบัติงานดีต่อกัน | ร้อยละ    | ๑๐๐         | นางสาวอริสา ศุขารักษ์ | ๑๓๔,๘๘๐               | ๑๓๔,๘๘๐  | -        | -        | -            | ๖              | ๑๔             | ๑๓          | ๕               | ๓                |
| ๑๔  | โครงการพัฒนาสมรรถนะผู้บริหารสถานศึกษา ข้าราชการครูและบุคลากรทางการศึกษาตามมาตรฐานวิชาชีพและจรรยาบรรณ เพื่อเสริมสร้างคุณธรรม จริยธรรม ตามหลักธรรมาภิบาล ประจำปีงบประมาณ พ.ศ. ๒๕๖๘<br><b>ตัวชี้วัดเชิงปริมาณ</b><br>๑. ร้อยละของผู้บริหาร ข้าราชการครู และบุคลากรทางการศึกษา สพป. รยยอ๒ เขต ๒ ได้รับการพัฒนาสมรรถนะตามมาตรฐานวิชาชีพ อย่างเต็มศักยภาพ   | ร้อยละ    | ๑๐๐         | นางสาวอริสา ศุขารักษ์ | ๒๒๖,๘๘๐               | ๑๑,๕๒๐   | -        | ๑๙,๒๐๐   | ๒๒๖,๑๖๐      | ๖              | -              | ๑๐          | ๕               | ๓                |



| ที่                                | โครงการตามแผนปฏิบัติการ   | ตัวชี้วัด |             | ผู้รับผิดชอบ          | แผนการใช้จ่ายงบประมาณ |          |          |          | ความสอดคล้อง |                |                |             |                 |                  |  |  |
|------------------------------------|---|-----------|-------------|-----------------------|-----------------------|----------|----------|----------|--------------|----------------|----------------|-------------|-----------------|------------------|--|--|
|                                    |   | หน่วยนับ  | ค่าเป้าหมาย |                       | วงเงินงบประมาณ        | ไตรมาส ๑ | ไตรมาส ๒ | ไตรมาส ๓ | ไตรมาส ๔     | ยุทธศาสตร์ชาติ | นโยบายกระทรวงฯ | นโยบาย สพฐ. | นโยบาย สพป.รย.๒ | กลยุทธ์ สพป.รย.๒ |  |  |
|                                    | <b>ตัวชี้วัดเชิงคุณภาพ</b><br>๑. ผู้บริหาร ข้าราชการครูและบุคลากรทางการศึกษา ในสังกัด สพป.ระยอง เขต ๒ ได้รับการพัฒนาสมรรถนะตามมาตรฐานวิชาชีพ และสามารถนำความรู้ ทักษะ และประสบการณ์ที่ได้รับการพัฒนาคุณภาพการบริหารจัดการศึกษาและคุณภาพผู้เรียนได้อย่างมีประสิทธิภาพ  |           |             |                       |                       |          |          |          |              |                |                |             |                 |                  |  |  |
| ๑๕                                 | โครงการส่งเสริมและพัฒนาประสิทธิภาพในการปฏิบัติงาน เพื่อประกาศเกียรติคุณและยกย่องเชิดชูเกียรติข้าราชการครูและบุคลากรทางการศึกษาทุกตำแหน่ง ประจำปีงบประมาณ พ.ศ. ๒๕๖๘<br><b>ตัวชี้วัดเชิงปริมาณ</b><br>๑. ร้อยละของผู้บริหาร ข้าราชการครูและบุคลากรทางการศึกษา และผู้จ้างประจำ ในสังกัด สพป.ระยอง เขต ๒ ที่มีผลงานดีเด่นเป็นที่ประจักษ์ และเป็นแบบอย่างที่ดี ที่ได้รับการส่งเสริมและยกย่องเชิดชูเกียรติ เพื่อสร้างขวัญและกำลังใจ ซึ่งความภาคภูมิใจ คุณค่าและความตระหนักในวิชาชีพ นำไปสู่การพัฒนาคุณภาพการบริหารจัดการศึกษาและคุณภาพผู้เรียนได้อย่างมีประสิทธิภาพ | ร้อยละ    | ๑๐๐         | นางสาวฉอชา เสี่ยงเลิศ | ๓๕,๔๕๐                | -        | ๓๓,๒๐๐   | ๖๐๐      | ๔๐,๖๐๐       | ๓              | ๑๑             | ๑๐          | ๔               | ๓                |  |  |
| <b>โครงการ เครื่องข่ายการศึกษา</b> |   |           |             |                       |                       |          |          |          |              |                |                |             |                 |                  |  |  |



| ที่ | โครงการตามแผนปฏิบัติการ   | ตัวชี้วัด |             | ผู้รับผิดชอบ              | แผนการใช้จ่ายงบประมาณ |          |          |          | ความสอดคล้อง |                |                |             |                 |                  |
|-----|---|-----------|-------------|---------------------------|-----------------------|----------|----------|----------|--------------|----------------|----------------|-------------|-----------------|------------------|
|     |   | หน่วยนับ  | ค่าเป้าหมาย |                           | วงเงินงบประมาณ        | ไตรมาส ๑ | ไตรมาส ๒ | ไตรมาส ๓ | ไตรมาส ๔     | ยุทธศาสตร์ชาติ | นโยบายกระทรวงฯ | นโยบาย สพฐ. | นโยบาย สพป.รย.๒ | กลยุทธ์ สพป.รย.๒ |
| ๑๖  | โครงการพัฒนาศักยภาพครูด้านการจัดการเรียนรู้โดยใช้เทคโนโลยี AI เพื่อยกระดับทักษะการอ่านภาษาไทยและคณิตศาสตร์ (เครือข่าย การศึกษามรทลางพรมฯ) |           |             | นายสมพร ชู ก้อนทอง        | ๓๕,๐๐๐                | -        | -        | ๓๕,๐๐๐   | -            | ๓              | ๒๑๐            | ๑๐          | ๔               | ๒                |
| ๑๗  | ถอดบทเรียนและแลกเปลี่ยนเรียนรู้เกี่ยวกับระดับผลสัมฤทธิ์ทางการ เรียนวิชาภาษาไทยและคณิตศาสตร์ (เครือข่ายการศึกษาสมุทร)                      |           |             | นางสาววิไลนา พุ่มพวง      | ๓๕,๐๐๐                | -        | -        | ๖,๕๐๐    | ๒๘,๖๐๐       | ๓              | -              | ๑๐          | ๑               | ๒                |
| ๑๘  | พัฒนาครูผู้สอนสู่การจัดการเรียนรู้ในศตวรรษที่ ๒๑ (เครือข่าย การศึกษาวังจันทร์ ประจักษ์ งบประมาณ ๒๕๖๘ (เครือข่าย การศึกษาวังจันทร์)        |           |             | นางสุภาภรณ์ ศรีโพธิ์นุกูล | ๓๕,๐๐๐                | -        | -        | ๓๕,๐๐๐   | -            | ๓              | -              | ๑๐          | ๑               | ๒                |
| ๑๙  | พัฒนาศักยภาพครูผู้สอนในศตวรรษที่ ๒๑ (เครือข่าย การศึกษาเขาชะเมา)  |           |             | นางสาวศรียา อนุตสนี       | ๓๕,๐๐๐                | -        | -        | ๒๓,๕๒๐   | ๑๑,๐๘๐       | ๓              | -              | ๑๐          | ๑               | ๒                |



# ภาคผนวก

## คณะผู้จัดทำ

๑. นายอภิสิทธิ์ ธีรลักษณ์สกุล ผู้อำนวยการสำนักงานเขตพื้นที่การศึกษาประถมศึกษาระยอง เขต ๒
๒. นายวัลลภ ภูจอมจิตร รองผู้อำนวยการสำนักงานเขตพื้นที่การศึกษาประถมศึกษาระยอง เขต ๒
๓. นายวรวิษญ์ คำพุ่ม รองผู้อำนวยการสำนักงานเขตพื้นที่การศึกษาประถมศึกษาระยอง เขต ๒
๔. นางสาวพินิตา เอื้อบงกชไชย ผู้อำนวยการกลุ่มอำนวยการ
๕. นางสาวอุมา ศรีชัย ผู้อำนวยการกลุ่มบริหารงานการเงินและสินทรัพย์
๖. นางสาววัลลภา รักษ์สังข์ ผู้อำนวยการกลุ่มส่งเสริมการจัดการศึกษา
๗. นางสาวนिरดา คุ่มคง ผู้อำนวยการกลุ่มนโยบายและแผน
๘. นางสาวฉันทนา สำลี ผู้อำนวยการกลุ่มนิเทศ ติดตามและประเมินผลการจัดการศึกษา
๙. นายกิตติพงษ์ โภชนะสมบัติ ผู้อำนวยการหน่วยตรวจสอบภายใน
๑๐. นายสยาม นำเจริญ นักวิชาการศึกษาชำนาญการ ปฏิบัติหน้าที่ผู้อำนวยการกลุ่มส่งเสริมการศึกษาทางไกล เทคโนโลยีสารสนเทศและการสื่อสาร
๑๑. นายธงชัย เกิดมี นิติกรชำนาญการ ปฏิบัติหน้าที่ผู้อำนวยการกลุ่มกฎหมายและคดี
๑๒. นางสาววิลาวรรณ คงกระจ่าง ผู้อำนวยการกลุ่มบริหารงานบุคคล
๑๓. นางสาวอลิสา คชารัตน์ นักทรัพยากรบุคคลชำนาญการ ปฏิบัติหน้าที่ผู้อำนวยการกลุ่มพัฒนาครูและบุคลากรทางการศึกษา
๑๔. นางรัชนี สิงห์เจริญ นักวิชาการเงินและบัญชีชำนาญการพิเศษ
๑๕. นางสาวณธษา เสียงเลิศ นักทรัพยากรบุคคลปฏิบัติการ

เรียบเรียง/ออกแบบปก  
นางสาวอลิสา คชารัตน์

